



Openbare ruimte



Shared Space



De openbare ruimte als ontmoetingsplaats

De openbare ruimte is de plek waar alles samenkomt, een ontmoetingsplaats bij uitstek. Oogcontact speelt hierbij een belangrijke rol. Voor een dorpsplein of een park is dit voor iedereen wel een herkenbare situatie, maar de openbare ruimte is veel meer dan een dorpsplein en een park. De openbare ruimte is ook de weg door het dorp, de weg door de nieuwbouwwijk, het fietspad, de auto(snel)weg etc. Wanneer de openbare ruimte een ontmoetingsplek is, is verblijven belangrijker dan de snelheid van het verkeer. Op auto (snel)wegen is snelheid belangrijker dan verblijven, deze openbare ruimtes zijn dan ook vormgegeven als typische verkeersruimtes.

De genoemde voorbeelden zijn helder, iedereen weet dat een dorpsplein een ontmoetingsplaats is en een snelweg een verkeersruimte. Het

gebied ertussen is interessant, bijvoorbeeld een drukke weg met aan weerszijden belangrijke functies; moet hier de verkeersfunctie de doorslag geven? de verblijfsfunctie? of is er een integrale oplossing mogelijk waarbij alle gebruikers van die ruimte voldoende tot zijn recht komen.

In dit boekje vindt u een aantal voorbeelden van ontwerpen door Royal Haskoning in het gebied waar de verkeersfunctie de verblijfsfunctie ontmoet. Ruimtelijke vraagstukken worden bij Royal Haskoning standaard door meerdere disciplines ter hand genomen, onder andere landschapsarchitecten, stedenbouwkundigen en verkeerskundigen spelen hier een belangrijke rol in. Door dit multidisciplinaire karakter is het mogelijk een optimale mix van de beschikbare mogelijkheden die de omgeving biedt vanuit

elke discipline te gebruiken in het ontwerp. Hierdoor is het mogelijk een optimale afweging te maken van de vraag die voor elke openbare ruimte geldt; wordt het een verblijfsruimte, een verkeersruimte of een mengvorm.





Ontwerp

Door het gehele langgerekte centrum ligt de N344. Deze provinciale weg heeft een sterke doorstroom functie. De toekomstige rondweg zal grotendeels deze functie overnemen. Daardoor zal de intensiteit op de weg flink afnemen. Gecombineerd met het grote aantal voorzieningen zoals winkels en horeca is een verblijfsfunctie erg gewenst.

Tussen beide gevels is een brede ruimte. Deze gehele ruimte wordt eenduidig ingericht

als verblijfsgebied. De rijbaan wordt hierop aangegeven door middel van subtiele strepen. De automobilist is te gast in het winkelgebied.

Halverwege bevindt zich een plein. Dit plein is vormgegeven door een ander materiaal. Er is geen straatmeubilair toegepast en een aanduiding voor een rijbaan ontbreekt hier in zijn geheel. Op dit, centraal gelegen, plein bevindt zich horeca en is ruimte voor de wekelijkse markt en evenementen.

Herinrichting Hoofdstraat	<i>project</i>
Gemeente Barneveld	<i>opdracht</i>
Petra Koolen (s) en Wim van der Wijk (v)	<i>ontwerpers</i>
2005 - 2006	<i>periode</i>
E 3.300.000,-	<i>kosten</i>
	<i>extra</i>





Ontwerp

De Emmerikseweg is één van de belangrijkste ontsluitingswegen van 's-Heerenberg. Het oude wegprofiel is erg breed. Halverwege de weg ligt een nog breder verhard profiel. Aan de ene zijde van de weg ligt namelijk een groot verhard oppervlak dat gebruikt wordt om te parkeren. Aan de andere zijde van de weg ligt het verouderde voorterrein van een oud klooster.

De Emmerikseweg wordt opnieuw ingericht als een 50 km/h weg. Het gebied aangrenzend aan het Klooster vormt één groot plein. Vanaf hier wordt de weg ingericht als 30 km/h weg. Het plein wordt als één geheel ingericht, met een ontwerp gericht op het Klooster aan de ene zijde en de nieuwbouw aan de andere zijde. De nieuw in te richten weg vormt hierdoor geen scheiding tussen beide pleinhelften.

Herinrichting Emmerikseweg *project*

Gemeente 's-Heerenberg *opdracht*

Petra Koolen (s) en *ontwerpers*

Rob Huisman (v)

2007 *periode*

kosten

Nieuwbouw door projectontwikkelaar *extra*





Ontwerp

De N348 (de Zutphenseweg) is een drukke verkeersroute door de kern Eefde. De Provincie is bezig met de planvorming van een rondweg om Eefde heen. Daarnaast wil de gemeente op korte termijn het nabijgelegen kruispunt aanpakken. De VRI op het kruispunt N348 – Schurinklaan is namelijk aan vervanging toe. Op het moment dat de rondweg gereed is, ontstaat een situatie waarin de verkeersfunctie sterk vermindert en de verblijfsfunctie juist wordt vergroot.

In het ontwerp wordt het kruispunt met de VRI opgeheven. Er ontstaat een plein waar de centrumfuncties van Eefde aan grenzen. Het grasveld c.q. evenemententerrein wordt gehandhaafd, evenals de waardevolle bomen in het gebied.

Herinrichting Zutphenseweg	<i>project</i>
Gemeente Lochem	<i>opdracht</i>
Carien ten Cate (l) en Frank Legters (v)	<i>ontwerpers</i>
2005	<i>periode</i>
	<i>kosten</i>
	<i>extra</i>





Ontwerp

De druk van het gemotoriseerde verkeer op de Grote Brugsegrintweg dient verlicht. De weg is een hoofdfietsroute, die dagelijks gebruikt wordt door scholieren en is onderdeel van het aangrenzende woongebied. Bij twee belangrijke kruispunten steken veel kinderen over naar nabijgelegen basisscholen.

Het gebruik door doorgaand verkeer wordt enerzijds ontmoedigd door maatregelen te nemen die de snelheid van het verkeer remmen.

Dit gebeurt door versmalling van de rijbaan en door toepassen van een adviessnelheid van 30 km/h. Anderzijds krijgt de weg een verblijfsachtig karakter. Dit gebeurt door toepassen van een groene zone en ander materiaalgebruik.

Ter plaatse van de kruispunten worden plateaus met wegversmallingen toegepast. Hier is de scheiding tussen de verkeerssoorten minder hard door materiaal- en kleurgebruik en door het vermijden van hoogteverschillen.

Herinrichting Grote Brugsegrintweg	<i>project</i>
Gemeente Tiel	<i>opdracht</i>
Petra Koolen (s) en Wim van der Wijk (v)	<i>ontwerpers</i>
2005 - 2006	<i>periode</i>
E 1.100.000,-	<i>kosten</i>
	<i>extra</i>

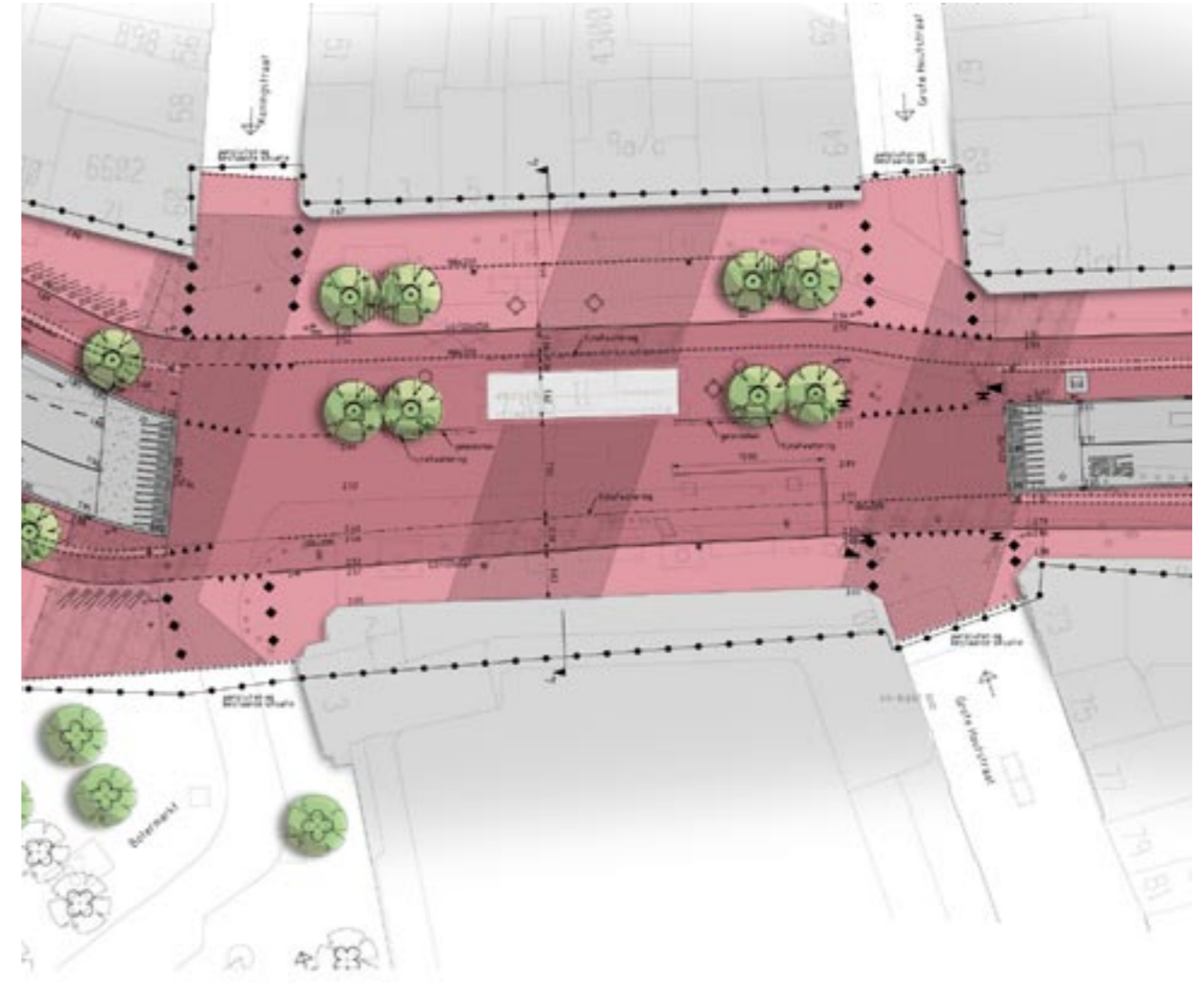


Ontwerp

De Schapenmarkt is één van de brinkjes in het dorp Hellendoorn. Langs deze brink loopt de Dorpsstraat, een belangrijke route door het dorp. Op de Schapenmarkt wordt een nieuw gebouw gerealiseerd. Hierin bevinden zich winkels en appartementen. Samen met de gebruikers is gekozen om het plein te laten begrenzen door de omliggende gebouwen. De gehele ruimte wordt eenduidig ingericht als verblijfsgebied en ligt iets hoger dan de aangrenzende wegen. De automobilist is te gast op dit plein. De rijbaan wordt op het plein

aangegeven door middel van brede banden à niveau. Het nieuwe appartementencomplex wordt verankerd op het plein door de richtingen van het gebouw terug te laten komen in de bestrating. Dit lijnenspel vormt daarnaast de kapstok waaraan de overige elementen (parkeerplekken, fietsenstallingen, zitelementen, etc.) op het plein gerelateerd zijn.

Herinrichting Schapenmarkt	<i>project</i>
Gemeente Hellendoorn	<i>opdracht</i>
Carien ten Cate (l), Wim Schouten (or) en Reinier Valk (v)	<i>ontwerpers</i>
2007	<i>periode</i>
E 450.000,-	<i>kosten</i>
	<i>extra</i>



Ontwerp

De Zuidtangent en het overig openbaar vervoer, het (vracht)autoverkeer en een drukke fietsroute kruisen op het Verwulft een belangrijke voetgangersverbinding voor winkelend publiek. Omdat op het Verwulft veel functies samen komen, past een pleininrichting bij deze locatie. Om de verblijfsfunctie te accentueren is een plateau ontworpen waar meer menging van verkeer mogelijk is. Tevens is ruimte voor terrassen en het aanwezige monument in het ontwerp geïntegreerd.

Om een vlotte doorstroming van de Zuidtangent te kunnen garanderen is volledige menging van verkeer geen optie. Tussen de ruimte voor voetgangers en de rest van het plateau is daarom een beperkt hoogteverschil aangebracht en wordt de oversteek op het drukste punt met verkeerslichten geregeld. Door de inrichting en toepassing van klinkerverharding blijft het pleinkarakter behouden.

Herinrichting Gedempte Oude Gracht	<i>project</i>
Gemeente Haarlem	<i>opdracht</i>
Petra Koolen (s) en Edith Franx (v)	<i>ontwerpers</i>
2006 - 2007	<i>periode</i>
E 4.400.000,-	<i>kosten</i>
	<i>extra</i>





Ontwerp

Het ontwerp zorgt ervoor dat de rotonde aansluitend en passend aan het monumentale rechtbankgebouw ligt en zo meer aanzien en uitstraling krijgt.

Voor de rechtbank is een plein aangelegd. Deze ruimte zorgt voor een betere herkenbaarheid. Het attentieniveau van het aankomend verkeer wordt verhoogd door o.a. de lange middengeleider met openbare verlichting,

aanliggende fietspaden en een verharde omgeving. Het plein gaat naadloos over in de rotonde.

Door de vormgeving en inrichting staat de rotonde borg voor lage rijsnelheden en een hoog attentieniveau. Aanvullende verkeerstechnische attributen zoals verkeersborden worden daardoor tot een minimum beperkt.

Rotonde Rechtbankstraat	<i>project</i>
Gemeente Tiel	<i>opdracht</i>
Petra Koolen (s) en Wim van der Wijk (v)	<i>ontwerpers</i>
2004 - 2005	<i>periode</i>
	<i>kosten</i>
Artikelen verschenen in 'Straategie' en 'Straatbeeld'	<i>extra</i>



Ontwerp

De inrichting van het winkelgebied in Nijverdal werd bepaald door de N35. Aangezien het winkelgebied geen verblijfsvriendelijke uitstraling had, had dit tot gevolg dat winkels leeg kwamen te staan. De uitdaging was om de automobilist zich te gast te laten voelen in het winkelgebied.

Om de ruimte voor het winkelend publiek te optimaliseren is ervoor gekozen de fietser geen aparte plek te geven in de straat. Hij maakt gebruik van dezelfde ruimte als de voetganger.

De vernieuwde Grotestraat vormt nu één geheel met de rest van het winkelhart van Nijverdal. De straat oogt lichter en ruimer met veel nieuwe bomen en hagen. Deze zorgen ook voor extra veiligheid, aangezien de mensen hierdoor niet meer overal willekeurig kunnen oversteken. Doordat straatmeubilair, bomen, verlichting en fietsenstallingen in één strook evenwijdig aan de rijbaan staan, is de straat overzichtelijk en toegankelijk, ook voor minder valide mensen en mensen met rollator of kinderwagen.

Herinrichting Grotestraat	<i>project</i>
Gemeente Hellendoorn	<i>opdracht</i>
Berry van den Berg (s), Carien ten Cate (l) en Frank Legters (v)	<i>ontwerpers</i>
2006	<i>periode</i>
	<i>kosten</i>
	<i>extra</i>



Ontwerp

Aansluitend de bouw van een nieuw gemeentehuis is het Raadhuisplein opnieuw ingericht. Naast de entree van het nieuwe gemeentehuis vormt het plein ook de entree naar het oude monumentale Raadhuis. Daarnaast loopt over het plein een gemotoriseerde verbindingroute.

In het nieuwe ontwerp is deze verbindingroute veel subtieler opgenomen in de bestrating. Geen aparte rijbaan met banden, maar een smalle rijloper op hetzelfde niveau als het plein. Daarnaast is deze looper gestraat met dezelfde steen als gebruikt op het plein, maar met een klein kleurverschil. Hierdoor maakt de weg deel uit van het plein.

Herinrichting Raadhuisplein e.o.	<i>project</i>
Gemeente Barneveld	<i>opdracht</i>
Petra Koolen (s) en Wim van der Wijk (v)	<i>ontwerpers</i>
2005 - 2006	<i>periode</i>
E 900.000,-	<i>kosten</i>
	<i>extra</i>

