

Verder op Seef

BVL-Nieuwsbrief, februari 2004

De BVL-strategie voor 2004 tot 2009

Het project Brabants VerkeersveiligheidsLabel (BVL) is, sinds het startschot in 1997, het paradepaardje van het POV Brabant én de provincie. De aanhang van de BVL-aanpak is in deze jaren explosief gegroeid. Een groot aantal scholen, gemeenten en maatschappelijke organisaties in Brabant onderkent én ondersteunt inmiddels het belang van structurele verkeerseducatie in zowel het basis- als voortgezet onderwijs.

Het BVL-team heeft geluisterd naar haar aanhang. In 2003 heeft zij zich opnieuw de vraag gesteld: 'hoe gaan we verder met het BVL?' Diverse werksessies met Brabantse scholen, betrokken overheden en vertegenwoordigers van maatschappelijke organisaties brachten ons tot het huidige inzicht en de nieuwe BVL-strategie tot 2009. Deze nieuwsbrief is een

samenvatting van de strategie, die door het POV-bestuur en de provincie binnenkort wordt vastgesteld. Hierin vindt u de stand van zaken, de nieuwe doelstellingen en de toekomstvisie. Ook komen de activiteiten voor het nieuwe BVL-jaar 2004 en de bijbehorende financiën aan bod. U kunt de complete strategie downloaden via de BVL-site: www.bvlbrabant.nl



Start BVL

Klankbordgroep:

Cees Elbers

Stichting
Onderwijsbegeleiding,
Midden-Brabant

Frans de Lauw

Basisonderwijs

Martin Keulen

Regionaal Orgaan
Verkeersveiligheid,
Limburg

Rene Meesters

Regionaal Orgaan
Verkeersveiligheid,
Zeeland

Marco Cruijssen

Gemeente Drimmelen

Berry de Jong

Samenwerkingsverband

Regio Eindhoven

Marnic Aarts

Provinciaal Orgaan
Verkeersveiligheid,
Brabant

Lianne Smits

3VO

Wilte de Groot

politie Brabant
Zuid-oost

Het BVL-project is in 1997 gestart met als hoofddoelstelling 'het terugdringen van het aantal jonge slachtoffers in het verkeer'. Om dit doel te kunnen bereiken zijn afgeleide doelstellingen geformuleerd, waaronder: 'scholen moeten verkeersveiligheid hoger en structureel op de agenda zetten'. Uitgangspunt hierbij was een deelname van 1/3 van het totaal aantal scholen in Noord-Brabant. Deze doelstelling is ondertussen behaald.

Ieder slachtoffer is er één teveel

Het aantal jonge verkeersslachtoffers in 2002 is nog steeds te hoog. In Nederland kwamen in 2002 50 kinderen om in het verkeer (dat zijn 2 hele schoolklassen!),

waarvan 10 in Noord-Brabant. Bijna 1.000 kinderen belanden ieder jaar in het ziekenhuis, waarvan 156 in onze provincie. De emotionele gevolgen zijn bij een jong slachtoffer extra groot. Vooral voor ouders, broers en zussen, maar ook voor andere familieleden, vriendjes en de school. Ieder slachtoffer is er één te veel. Het bestaansrecht van het BVL is daarmee onomstreden.

Samenwerking

Duidelijk is geworden dat de BVL-aanpak succesvol is. Wat slachtofferreductie betreft kunnen we de effecten van BVL alleen meetbaar maken in combinatie met effecten van andere verkeersveiligheidsmaatregelen, zoals ingrepen in de

infrastructuur. De winst van de BVL-aanpak ligt vooral in regionale en lokale samenwerking, gedeelde verantwoordelijkheid, permanente aandacht voor educatie en subsidie-mogelijkheden. Continu en gestructureerd.

Nieuwe doelen en uitdagingen

De eerste doelstellingen van het BVL zijn inmiddels gehaald, nieuwe doelen en uitdagingen liggen in het verschiet. Gezien de explosieve deelname is het draagvlak hiervoor aanwezig. Met een groot verkeersveiligheidsveld, nu ook in de andere provincies, gaan we 'Verder op Seef'. Omdat de veiligheid van Brabantse kinderen dat waard is.

Hoe kwam de strategie tot stand?

De afgelopen vijf jaar is een succesvolle structuur ontwikkeld waarmee scholen en gemeenten kunnen werken aan de bevordering van verkeersveiligheid onder hun jongeren: het BVL. Uit eerder verschenen rapportages, met de grote onderwijsenquête in 2002 als belangrijkste informatiebron, blijkt bij gemeenten en scholen grote behoefte aan het BVL te bestaan. Daarom besloot het provinciebestuur het BVL-project eind 2002 van het POV Brabant over te nemen. In 2003 is gewerkt aan de versteviging van het proces.

Een analyse is opgesteld en van daaruit een eerste toekomstverkenning geschreven. Hierbij stonden twee hoofdlijnen centraal: de onderwijslijn en de gemeentelijn. Deze lijnen vormden de rode draad bij discussiebijeenkomsten met de BVL-commissie en een klankbord-

groep. Samen met betrokkenen uit het veld is hieruit de breed gedragen BVL-strategie tot 2009 voortgekomen 'Verder op Seef'.

BVL-traject

Het Brabants Verkeersveiligheids-Label is een kwaliteitskeurmerk voor scholen, die verkeersveiligheid structureel oppakken. Dit gebeurt aan de hand van criteria in vijf hoofdcategorieën:

1. de schoolorganisatie;
2. verkeerseducatie in de klas;
3. praktijkprojecten;
4. de schoolomgeving;
5. communicatie met en betrokkenheid van ouders.

Het BVL richt zich dus op méér dan alleen verkeerseducatie. Een deelnemende school wordt door een onafhankelijke BVL-adviseur bezocht om na het doorlopen van een bepaald traject beoordeeld te

worden door de BVL-commissie. Als aan voldoende criteria is voldaan krijgt de school het Label toegekend. De school wordt daarna nog regelmatig gecontroleerd.

BVL en scholen

Het gaat goed met het BVL! Het aantal scholen dat deelneemt, groeit nog wekelijks. Eind december 2003 deden meer dan 400 scholen mee met het BVL. Daarvan hebben 143 scholen het Label inmiddels in hun bezit. De groei van het aantal scholen in 2003 is veel groter dan in 2002.

Voor scholen is het BVL niet 'een nieuw project'. Het is een paraplu waaronder goede projecten en activiteiten in samenhang worden opgenomen. De meerwaarde van het BVL voor de school is tweeledig:

- door het aanbrenge van een structuur wordt het voor een school eenvoudig om het BVL





■ BVL-Gemeente

elk jaar in het schoolwerkplan op te nemen. En daar met het docententeam en de ouders mee aan de slag te gaan. Iedereen weet zo waar hij of zij aan toe is;

- door goed in beeld te hebben wat de BVL-activiteiten zijn, kan het vertaald worden naar een financieel plaatje.

De BVL-activiteiten komen in aanmerking voor subsidie van de gemeente en de provincie.

BVL en gemeenten

Naast scholen spelen ook de gemeenten in de BVL-aanpak een belangrijke rol. Samen met de belangrijkste verkeersveiligheidspartners bouwen zij aan de doelstellingen van het BVL. Concreet betekent dit dat de verkeersveiligheidscoördinator (gemco) van de gemeente het lokale netwerk aanstuurt en op de hoogte is van de activiteiten van scholen. De gemeente bevordert de verkeersveiligheid rondom de scholen. De coördinator stimuleert dat lokale partijen als 3VO, politie, onderwijsbegeleidingsdienst en actieve

ouders scholen ondersteunen bij het halen (en behouden) van het BVL. Ook onderhoudt de gemco de contacten met de provincie. Het BVL-team begeleidt de BVL-gemeenten bij hun werk. Om alle betrokkenen bij het BVL te kunnen ondersteunen is een BVL-team opgezet, dat de gemeenten en scholen waar nodig ondersteunt. Om de diverse activiteiten op elkaar af te stemmen, zijn er binnen gemeenten lokale werkgroepen opgericht. Naast BVL coördineert deze lokale werkgroep ook andere acties. Door BVL komt verkeersveiligheid niet alleen hoger op de agenda van scholen maar ook van de gemeente, politie en andere lokale verkeersveiligheidspartners!

Het aantal BVL gemeenten groeit de laatste tijd enorm, vooral in het SRE-gebied. Op dit moment hebben 51 van de 68 gemeenten het Label omarmd en overwegen bijna alle nog niet deelnemende gemeenten deel te gaan nemen. Brabant wordt daarmee steeds 'blauer' en zal op termijn een Brabantbrede dekking krijgen.

BVL en de provincie Noord-Brabant

'De provincie staat voor een Brabant waar iedereen prettig kan leven en zich snel, veilig en comfortabel kan verplaatsen onder de naam **Brabant Zichtbaar Beter**. De provincie leidt het groeiende verkeer en vervoer in goede banen en biedt reizigers en goederenvervoerders keuzemogelijkheden.' BVL past uitstekend bij deze missie.

De provincie Noord-Brabant heeft in het BVL-proces een aantal rollen:

Regisserende rol

De provincie neemt van oudsher de regisseursrol op zich. De provincie regisseert het BVL-proces binnen Brabant.

Faciliterende rol

De provincie heeft het BVL-team als middel ingezet om de gemeenten en de scholen hierbij te helpen.

Stimulerende rol

De provincie vindt dat het BVL-proces breed gedragen moet worden om zo efficiëntie en draagvlak te vergroten. Zij speelt hierin een stimulerende rol door actief gemeenten en scholen te werven.



De BVL-commissie, vlnr:

Eric Dörr,
Jurrien van der Veer,
Theo Beks, Carla van Bergen,
Jan Elling, Piet Rolberg en
Frans Swaak (voorzitter).

Educatie en cijfers

Verkeersonveiligheid wordt uitgedrukt in harde cijfers: aantallen doden en gewonden. Maatregelen om de verkeersonveiligheid aan te pakken worden dan ook vaak beoordeeld op de mate waarin zij erin slagen doden en gewonden te besparen. Dit kan niet op permanente verkeerseducatie (PVE) worden toegepast. Zo vallen er bijvoorbeeld in de doelgroep 0-4 jarigen relatief weinig slachtoffers en is in die doelgroep ook weinig directe verkeersveiligheidswinst te behalen. Permanente verkeerseducatie is een voorwaarde voor verkeersveilig gedrag. Het permanente karakter van verkeerseducatie betekent dat activiteiten die voor een bepaalde leeftijdsfase of doelgroep worden ontplooid zich pas

later terug verdienen. Educatie mag dan ook niet uitsluitend op basis van de direct besparingen per doelgroep worden afgerekend.

Op jonge leeftijd is goed (verkeers-)gedrag nog aan te leren of bij de wat oudere kinderen gedragsverandering nog het beste te bewerkstelligen. Verkeerseducatie vormt een onderdeel van het convenant Duurzaam Veilig (DV) waarmee in Nederland de verkeersonveiligheid wordt aangepakt. Naast infrastructuur en handhaving is educatie namelijk de derde pijler waarop DV rust. Veel van de infrastructurele aanpassingen en de invoering van nieuwe verkeersregels zijn immers zinloos als de weggebruikers ze niet begrijpen of accepteren. Het BVL richt zich op de tweede en derde doelgroep, als blad aan de Duurzaam Veilig Boom. Dit zijn de 4 tot 12-jarigen en 12 tot 16-jarigen, dus kinderen uit het basis- en voortgezet onderwijs.

Het BVL-project is in Brabant gestart. Inmiddels is het door 6 andere provincies overgenomen. Er zijn dus in het hele land scholen met het verkeersveiligheidslabel aan de muur (Zeeland, Utrecht, Flevoland, Friesland, Groningen

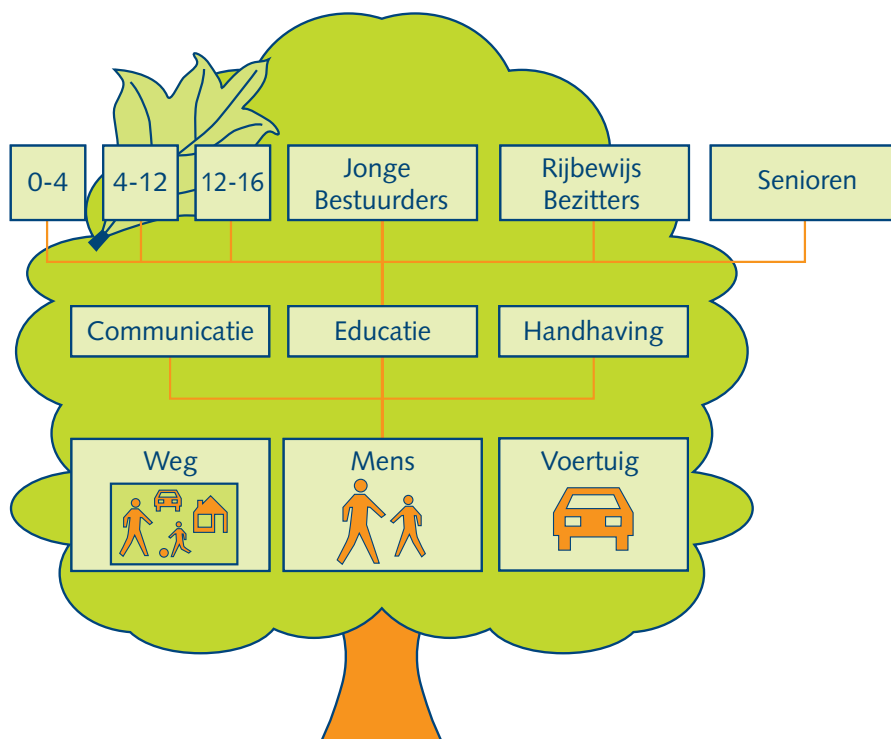
en Drenthe). Deze Labelprovincies hebben besloten om de nieuwe Seeflijn op alle labels te verwerken. Binnenkort zullen op de Brabantse scholen die het label hebben gehaald de nieuwe BVL-labels op de muur prijken.

BVL en de samenleving: een hogere projectdoelstelling

De afgelopen vijf jaar zijn ruim 400 scholen ingeschreven bij het BVL: dat maakt duidelijk dat scholen belang hechten aan het BVL en dus aan verkeerseducatie. Door de toegenomen drukte op straat; door verdergaande individualisering en door het vervagen van normen en waarden (inderdaad ook hier van belang) zijn veel mensen het oneens met het huidige gedrag in het verkeer.

De kinderen van nu zijn de volwassenen van later. Als deze kinderen van meet af aan correct gedrag in het verkeer wordt aangeleerd, plukken wij/zij daar later de vruchten van. Goed gedrag wordt immers geleerd door herhaling, het consequent toepassen van de regels en oefenen in de praktijk. Kinderen leren via de BVL-aanpak op een andere manier omgaan met ge- en verboden. Ze worden daardoor andere verkeersdeelnemers dan het merendeel van de huidige volwassenen.

In de BVL-aanpak is een duidelijke rol voor de ouders weggelegd; via mailings vanuit school naar de ouders over verkeer en via deelname aan concrete projecten voor de kinderen op en rond school. Juist door de verantwoordelijkheid terug bij de ouders te leggen is de ervaring dat deze iets beter na gaan denken over hun eigen houding in het verkeer. Een laatste aspect is meer een emotionele waardering voor het BVL, omdat op een BVL-school gewerkt wordt aan fysieke en sociale veiligheid. Ouders kunnen daar bewust voor kiezen.



Een terugblik op het project

Samen met een vertegenwoordiging van de belangrijkste spelers in het veld blikte de BVL-organisatie terug op de periode 1997–2002. In deze terugblik werd aan deze partijen gevraagd de sterke punten van het project en de verbeterpunten aan te geven. De betrokkenen onderscheidden sterke en zwakke punten in de onderwijslijn, de gemeentelijk en de BVL-organisatie.

De meest opvallende zaken:

- Goede communicatie en het bevorderen van betrokkenheid. In de afgelopen periode is bij elke nieuwe ontwikkeling binnen het project een passende communicatiewijze gezocht. De verschillende partijen voelden zich

daardoor in toenemende mate bij het project betrokken.

- Deelname aan BVL geeft een kwaliteitsimpuls. De school kiest zelf voor kwaliteit.
- Het BVL-project kent voor scholen een duidelijke structuur.
- De BVL-adviseurs zijn de ambassadeurs voor het BVL. Zij vormen het vaste contact naar scholen.
- De begeleiding van de scholen loopt voor een belangrijk deel via gemeenten.
- De BVL-structuur is minder geschikt voor het huidige voortgezet onderwijssysteem.

- De coaching van een school van intakegesprek tot behalen van het label kan beter.
- Scholen in niet BVL-gemeenten hebben minder (financiële) ondersteuning van gemeenten.
- Het BVL-team begeleidt startende gemeenten bij het opzetten van lokale ondersteuningsnetwerken.
- De helpdeskfunctie van het BVL-team is goed bekend.
- De status van verkeersouders is in lokale samenwerking (werkgroep BVL/platform) onduidelijk.
- De subsidiemogelijkheden zijn nog te onbekend.



Foto: Bert Jansen/Eindhoven



De toekomst van het BVL 2004-2009

BVL-Onderwijs: wat is in 2009 bereikt én hoe?

In 2009 doet tweederde van alle scholen voor basis- en voortgezet onderwijs mee aan het BVL. De helft daarvan heeft het Label ook daadwerkelijk gehaald. Die verdere groei is bereikt doordat de BVL-aanpak is opgenomen in provinciaal-, GGA- en gemeentebeleid. Hierin is duidelijk omschreven wie voor wat verantwoordelijk is. Ook de financiële kaders zijn voor iedereen duidelijk. De scholen worden professioneel ondersteund en het BVL sluit volledig aan bij de vraag vanuit het onderwijs, ook als vanuit andere onderwijstypen een behoefte aan BVL ontstaat. Vooral in het voortgezet onderwijs is de BVL-aanpak aangepast aan de eisen van deze tijd. BVL sluit bovendien aan bij de landelijke kerndoelen voor Permanente Verkeers Educatie (PVE). Er ligt een gedragen beleidsvoornemen om de BVL-aanpak óók landelijk op te nemen in regelgeving, zodat na 2009 de onderwijsinspectie de BVL-kwaliteit (mede) kan bepalen.

Om de onderwijsvisie te kunnen bereiken, zijn verschillende activiteiten nodig. Soms zal het BVL-team zelf de activiteiten moeten oppakken en uitvoeren, andere keren is het team de regisseur en voeren anderen uit. Indien anderen voor de activiteiten verantwoordelijk zijn, moet het BVL-belang wel bewaakt blijven.



Activiteiten:

Twee van de drie scholen in het basis- en voortgezet onderwijs in Brabant doen mee aan het BVL en de helft hiervan heeft het Label.

Bijbehorende activiteiten:

- wervingsactiviteiten uitvoeren richting scholen, bij voorkeur via de gemeenten;
- activiteiten ontplooiën om het BVL aantrekkelijk te houden, voor nieuwe en deelnemende scholen;
- het BVL als 'keurmerk' sterker profileren.

De BVL-aanpak is geformaliseerd in provinciaal, gemeentelijk en gebiedsgericht (GGA)-beleid en maakt deel uit van gemeentelijke uitvoeringsplannen en samenwerkingsvormen. Scholen participeren hierin actief.

Bijbehorende activiteiten:

- (een vertegenwoordiging van) scholen en lokale partners als politie, 3VO en de onderwijsbegeleidingsdiensten laten deelnemen aan lokale netwerken;
- coachingsproducten ontwikkelen voor én inzetten in de gemeentelijke platforms;
- verkeersouders beter begeleiden, ook in lokale context. Via en in samenwerking met 3VO;
- stimuleren dat BVL als onderdeel van Permanente Verkeers-Educatie wordt opgenomen in Duurzaam Veilig-beleid van gemeenten en GGA-regio's.

Scholen zijn niet langer subsidieafhankelijk, maar ontvangen jaarlijks een standaard BVL-bedrag. Zij leggen hierover jaarlijks verantwoording af op lokaal niveau.

Bijbehorende activiteiten:

- de financiële aanpak op lokaal niveau verder ontwikkelen. BVL-scholen krijgen -op basis van het aantal leerlingen- standaardbedragen bij deelname aan het BVL;

- vanuit provincie en SRE geldstromen richting BVL-gemeenten standaardiseren en structureel maken (en tussen provincie en SRE op een zelfde wijze), maar wel met controle op aanwending.

De coaching/begeleiding van scholen is professioneel van opzet. Bijbehorende activiteiten:

- de taakomschrijving van de BVL-adviseurs verder ontwikkelen en afbakenen;
- het verder stimuleren van een digitaal netwerk van BVL-scholen;
- de mogelijke rol van de onderwijsbegeleidingsdiensten helder (laten) neerzetten;
- organiseren van een tweejaarlijkse BVL-onderwijsdag.

Naast bewaking van het proces is helder aan welke producten behoefte bestaat. De behoeften worden afgedekt, ook als deze zich voordoen in andere onderwijsvormen waarin veel slachtoffers vallen, zoals ROC's en MBO-opleidingen. Bijbehorende activiteiten:

- met de aanpak en producten aan de vraag blijven voldoen, door producten (te laten) ontwikkelen waaraan behoefte bestaat;
- opzetten landelijke projectenbank;
- werken aan kwaliteitseisen aan de aanbodkant;
- PABO's in Noord-Brabant stimuleren een module verkeersveiligheid te ontwikkelen, waarin de BVL-aanpak is opgenomen.

BVL sluit aan bij de landelijk opgestelde kerndoelen PVE voor de BVL doelgroepen 4-12 jaar en 12-16 jaar. Voor het voortgezet onderwijs betekent dit dat er een beter passende BVL-aanpak is ontwikkeld: beter aangepast aan de vraag vanuit het veld.

Bijbehorende activiteiten:

- onderwijsbijeenkomst voor het voortgezet onderwijs organiseren;
- de vernieuwde aanpak eerst in kleinschalige pilots testen en dan pas Brabantbreed invoeren;
- van andere ROV's leren wat hún aanpak aan meerwaarde heeft opgeleverd;
- werken aan een systematiek waarbij voortgezet onderwijs-scholen alleen een certificering of geldelijke beloning krijgen als ze voldoen aan de criteria PVE voor deze doelgroep;
- activeren stille scholen (zeker bij invoering veranderde aanpak in voortgezet onderwijs);
- de nieuwe aanpak promoten richting nieuwe scholen én al deelnemende BVL-scholen.

Er ligt een gedragen beleidsvoornemen om de BVL-aanpak landelijk op te nemen in regelgeving, zodat na 2009 de onderwijsinspectie de BVL-kwaliteit (mede) kan beoordelen. Bijbehorende activiteiten:

- landelijke kerndoeldiscussie in gang zetten;
- kansen aanreiken voor inbedden van verkeerseducatie in regulier onderwijs;
- overleg met beleidsveld onderwijs aangaan.

BVL-gemeenten: wat is in 2009 bereikt én hoe?

In 2009 zijn alle 68 Brabantse gemeenten BVL-gemeente. Zij hebben BVL/verkeerseducatie als onderdeel van Permanente Verkeers Educatie in beleid, begroting èn in afgeleide uitvoeringsprogramma's opgenomen. En ook op GGA-niveau maakt de BVL-aanpak onderdeel uit van de integrale regionale maatregel-pakketten. In het SRE-beleid is BVL eveneens opgenomen. In alle gemeenten functioneren gemeentelijke werkgroepen (bij voorkeur gemeentelijke platforms verkeersveiligheid). Het BVL-team heeft voor gemeenten duidelijke criteria ontwikkeld waaraan ze moeten voldoen, willen ze zich BVL-gemeente kunnen (blijven) noemen.

Activiteiten:

Alle gemeenten in Brabant zijn in 2009 actieve BVL-gemeenten.

Bijbehorende activiteiten:

- de gemeenten die nog niet meedoen aan het BVL benaderen, bezoeken en begeleiden;
- de gemeenten blijven prikkelen om deelname aan het BVL interessant te houden.

Gemeenten hebben BVL/verkeerseducatie als onderdeel van Permanente Verkeers Educatie (PVE) in beleid, begroting èn in afgeleide uitvoeringsprogramma's verankerd. Bovenlokaal: BVL-aanpak maakt onderdeel uit van de integrale regionale maatregel-pakketten vertaald op GGA-niveau. Bijbehorende activiteiten:

- gemeenten begeleiden bij het vullen van lokale en regionale mensgerichte pakketten;
- het bijbehorende financiële traject zo toegankelijk mogelijk maken (in samenwerking met SRE).

De financiering van de BVL-aanpak is helder, structureel en makkelijk toegankelijk.

Bijbehorende activiteiten:

- de bestaande subsidieregeling ombouwen naar standaardbedragen voor deelnemende BVL-scholen;
- de BVL-financiering afhankelijk maken van voorwaarden.

Alle gemeenten hebben voor verkeersveiligheid gemeentelijke werkgroepen (bij voorkeur gemeentelijke platforms verkeersveiligheid). Deze werkgroepen werken met een eigen budget en werken samen aan activiteiten per PVE-doelgroep. Bijbehorende activiteiten:

- gemeenten begeleiden bij het opstarten van een lokale ondersteuningsstructuur en in deze structuur toewerken naar programma's voor alle doelgroepen.

Het BVL-team heeft voor gemeenten criteria ontwikkeld waaraan ze moeten voldoen, willen ze zich BVL-gemeente kunnen blijven noemen (of wellicht nog breder richting een gemeentelijk VerkeersveiligheidsLabel).

Binnen de gemeente is BVL een onderwerp voor de afdelingen verkeer en vervoer èn onderwijs.

Bijbehorende activiteiten:

- de BVL-criteria voor gemeenten verder ontwikkelen en op grond daarvan de BVL-gemeente van het jaar benoemen;
- de BVL-aanpak binnen de gemeente afstemmen met de afdeling onderwijs.



Foto: Bert Jansen/Eindhoven

De toekomst van de BVL-organisatie

De BVL-organisatie heeft vanaf de start een geleidelijke ontwikkeling gekend. Ontstaan vanuit het POV in samenwerking met één groot extern bureau is gaandeweg gekozen voor een multidisciplinair karakter van het team.

Het BVL-team bestaat uit:

Mara Leerdam-van Haaren
projectleider BVL
Marieke Klingeman
secretariaat en
BVL-administratie
Ronald Soemers
onderwijsontwikkeling en
begeleiding gemeenten
Rian Snijder
voorlichting, communicatie en
begeleiding gemeenten
Margreet Steenhuisen-Kuipers
contactpersoon voor het
SRE-gebied.

Deze samenstelling wordt gecontinueerd. Het BVL zal zich in ieder geval zo moeten ontwikkelen dat de BVL-organisatie in de verdere toekomst beheersbaar en betaalbaar blijft.

Het BVL-jaar 2004

Voor de hele periode van 2004 tot 2009 is het niet goed mogelijk dit rechtstreeks in geld en menskracht uit te drukken. Daarom staan hieronder de belangrijkste

activiteiten voor 2004 genoemd.

Op basis van evaluatie en nieuwe inzichten zal ieder jaar een aangepast programma worden gemaakt. Zo blijft het BVL-proces dynamisch. De uitgangssituatie voor 2004 is de verdere ontwikkeling van het BVL-proces. Het accent ligt op het bijlijpen van de BVL-aanpak, niet op het opstarten van allerlei innovaties. Een uitzondering op deze aanpak vormt het voortgezet onderwijs. Uit de terugblik op het verleden is duidelijk gebleken dat hier verbeterpunten liggen. In de toekomstvisie zijn dan ook verbetervoorstellen geformuleerd voor het voortgezet onderwijs die snel worden opgepakt.

In 2004 worden naast én binnen de bestaande BVL-werkzaamheden de volgende accenten gelegd:

1. Werving en promotie:

- internetsite herzien;
- productontwikkeling in aansluiting op de landelijke productlijn (Seef);
- pro-actief media-aandacht zoeken.

2. Begeleiding gemeenten door coachingsproducten te ontwikkelen voor:

- de gemco ter ondersteuning/opbouw van de gemeentelijke platforms;
- het opzetten van de scholenbijeenkomsten (i.s.m. gemeente);

- verkeersoudernetwerk (in samenwerking met 3VO);
- onderwijsbegeleidingsdiensten (i.s.m. gemeente).

3. Inbedding BVL in Duurzaam Veilig beleid gemeenten en GGA's:

- concrete hulp bieden om educatieparagraaf te schrijven;
- het bijbehorende financiële subsidietraject toegankelijk maken.

4. Ontwikkeling onderwijs:

- vraagafhankelijke producten (laten) ontwikkelen;
- voor het voortgezet onderwijs: meer praktisch gericht, in projectvorm (minder op de criteria-leest geschoeid), pilot starten.

5. Organisatie:

- onderzoek digitalisering BVL-systematiek;
- uitbreiden van het aantal BVL-adviseurs.

De genoemde activiteiten worden zo veel mogelijk binnen de bestaande (financiële) ruimte opgepakt. Om die reden is de begroting van de afgelopen jaren als uitgangspunt genomen, waarbij in 2003 een bedrag van € 217.249,70 begroot was. Om de enorme groei van het aantal deelnemende scholen en gemeenten te kunnen begeleiden is de begroting van 2004 verhoogd tot een bedrag van € 290.000,00.

Het BVL-team, vlnr:

Rian Snijder,
Margreet Steenhuisen-Kuipers,
Mara Leerdam-van Haaren,
Ronald Soemers en
Marieke Klingeman.



Contact

Voor meer informatie of vragen over het BVL kunt u contact opnemen met het BVL-team:
Telefoon/fax: (073) 680 8146
E-mail: mklingeman@brabant.nl

Postadres

POV Brabant,
t.a.v. het BVL-team,
Postbus 90151,
5200 MC 's-Hertogenbosch

Bezoekadres

Provinciehuis,
Brabantlaan 1,
's-Hertogenbosch

De volledige BVL-strategie en nadere informatie vindt u op www.bvlbrabant.nl

