

Verlag Ontwerperscafé Veilige schoolomgeving 18-06-2024 Arnhem, Gelderland

Op dinsdag 18 juni 2024 organiseerde CROW-Fietsberaad in opdracht van provincie Gelderland een ontwerperscafé Veilige schoolomgeving. In totaal namen 17 deelnemers deel aan de bijeenkomst en zij gaven gemiddeld een 8,4 als rapportcijfer voor de bijeenkomst.

Erik Fikkert opende de vergadering en heette iedereen welkom. Stan Wolters (CROW) lichtte het programma kort toe. Vervolgens gaf Wim Salomons (zelfstandig verkeerskundige) een korte introductie op het thema Veilige schoolomgeving. Wim Salomons neemt deel aan de werkgroep van CROW die bezig is met een nieuwe publicatie over CROW. De notitie is naar verwachting in het najaar van 2024 beschikbaar.

Na de inleiding volgde een korte toelichting op de casussen die vervolgens in twee workshoprondes werden behandeld:

- **Casus gemeente Apeldoorn**, PCBO de Regenboog Woudhuis
- **Casus gemeente Doetinchem**, Canadaschool

Op de volgende pagina's is aanvullende informatie te vinden over de ontwerpgegevens en de suggesties die tijdens de workshoprondes zijn gedaan.

Casus 1:

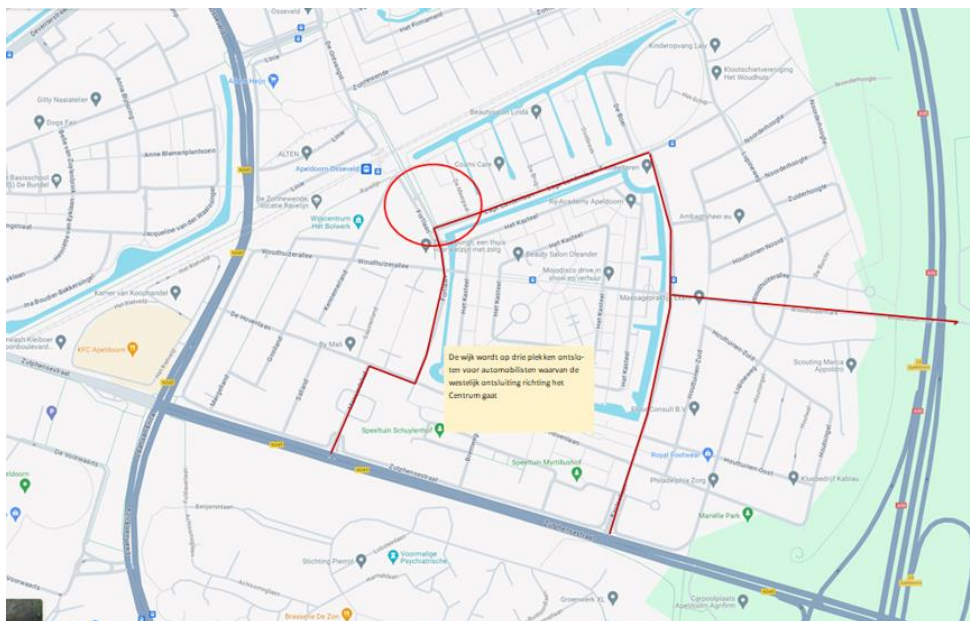
- Gemeente Apeldoorn -

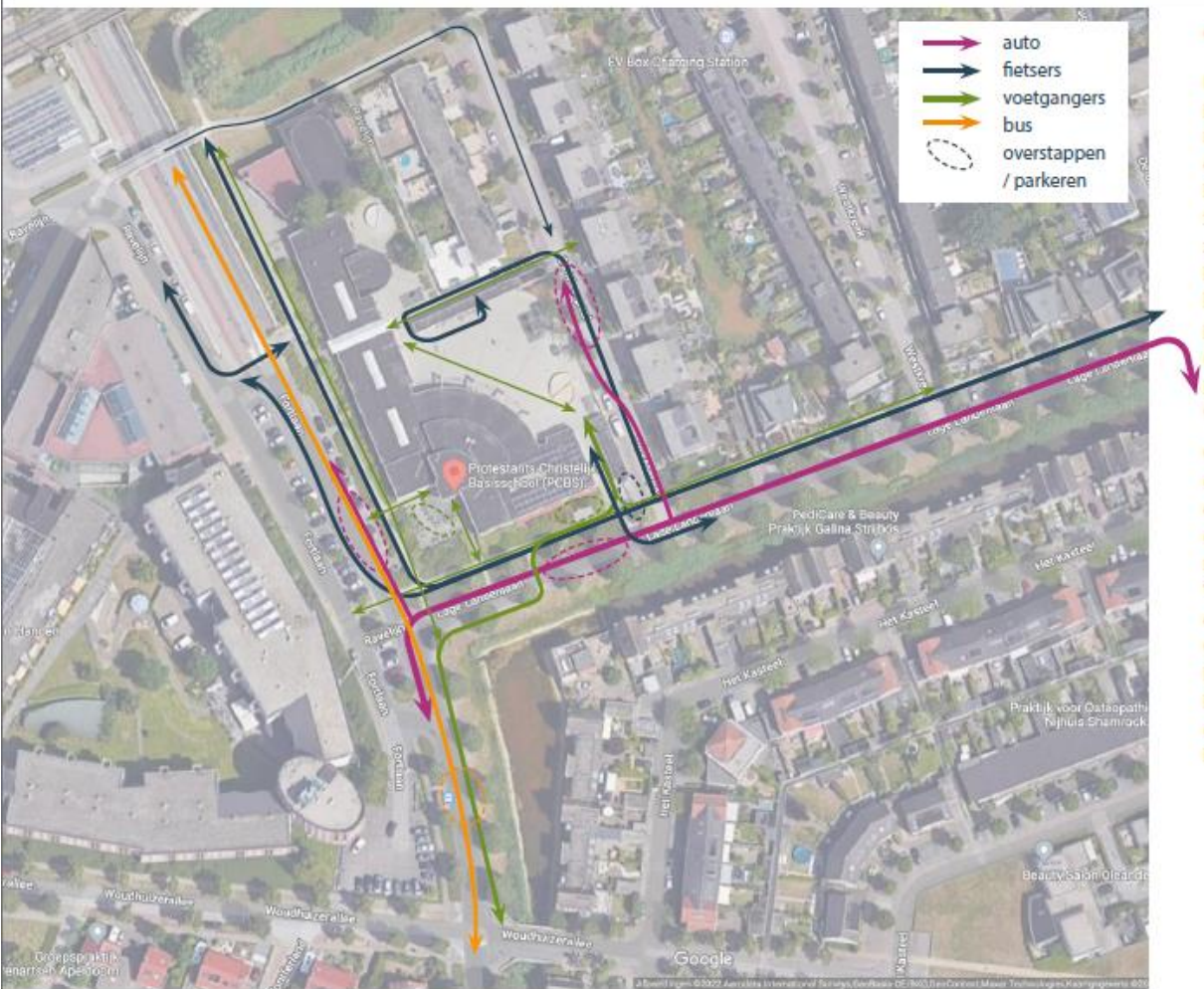
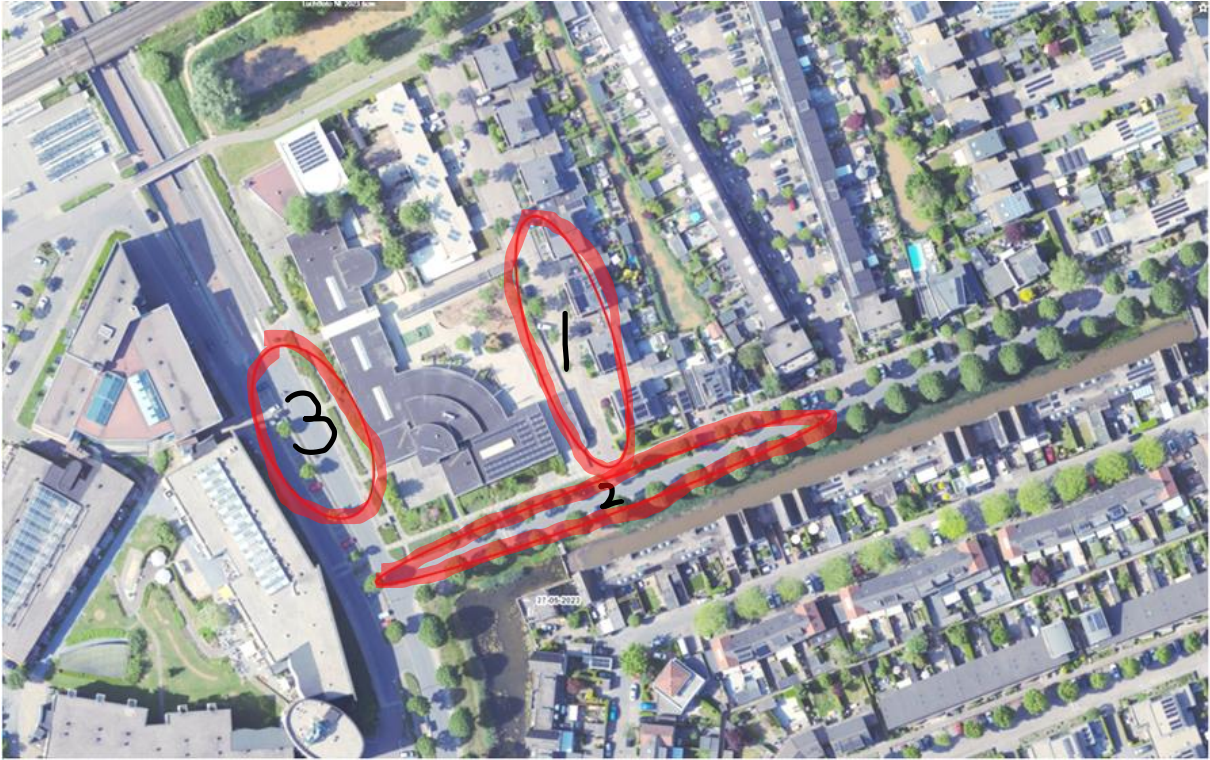
PCBO de Regenboog

Woudhuis

Casus: PCBO de Regenboog Woudhuis Apeldoorn

Basisschool De Regenboog Woudhuis ligt in een jaren '90 wijk aan de oostkant van Apeldoorn. Door de wijk loopt een n – vormige auto-ontsluiting, die langs de school loopt. Daardoor is het gemakkelijk om de kinderen per auto te brengen/halen op weg naar/van het werk. De meeste fietsende kinderen vanuit de wijk Woudhuis moeten deze autoroute kruisen om bij school te komen. Aan de oostzijde van de school ligt een voor auto's doodlopende weg, De Meerpaal, waaraan de ingang van de fietsenstalling zit. Aan de westzijde ligt een fiets/bustunnel onder de spoorlijn door naar de naastgelegen wijk Osseveld-Oost. Rondom deze tunnel liggen vijf basisscholen, een winkelcentrum en een NS-station. Daarom is er zeker in de schoolspitsen veel fietsverkeer (250 fietsers in het drukste kwartier) door deze tunnel en daarmee ook langs basisschool De Regenboog.



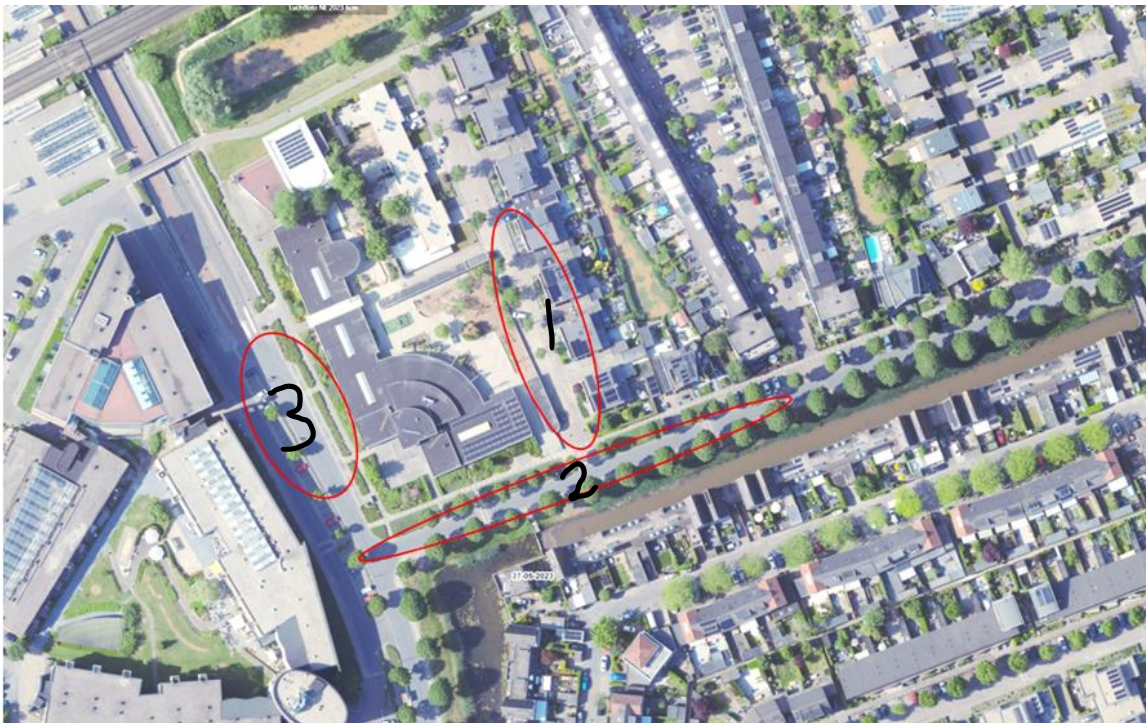


Uitgangspunten

- Automobilisten houden zich niet aan 30 km/u
- Op weg 1 (zie kaart hieronder) zijn geen parkeerplaatsen. Ouders zetten hun auto's er evengoed neer wat voor overlast zorgt.
- Naast weg 3 ander kant van de weg (zie kaart hieronder) zijn parkeerplekken, maar daar wordt weinig gebruik van gemaakt.

Vragen vanuit de casushouder:

1. Hoe kunnen we de verkeersstromen rondom de school beter organiseren? Er staan hier geen grootschalige projecten op stapel dus eventuele ingrepen moeten met beperkt budget gerealiseerd kunnen worden.



Oplossingsrichtingen uit het ontwerperscafé

- Parkeren concentreren op weg 3, met name om het autoverkeer op weg 2 te verminderen, en de loopafstand gelijk blijft met wanneer je op weg 2 zou parkeren.
- Parkeren op weg 3 gebeurt nu vanaf de overkant. Als de fietsers gedwongen moeten afbuigen naar de nevenweg, maak je een fietsstraat van de nevenweg. Parkeren moet dan vanaf de andere kant. Alleen de bus rijdt dan op die baan, eens per kwartier in één richting.
- De breedte laat ook toe om op weg 3 ook nog aan de schoolkant haaks te parkeren. De fietsers zijn daar weg en de fietsers fietsen veiliger.
- Weg 2 wordt op deze rustiger en autoluw, wat veiligheid voor fietsers vergroot.
- Weg 1 kan in de ochtend afgesloten worden voor de auto.
- Zorg dat parkeren geconcentreerd wordt op een plek waar de fietsers er geen last van hebben.

Opmerking: In hoeverre moeten we parkeren bij scholen faciliteren? Je denkt nu aan parkeerplekken speciaal voor ouders om kinderen naar school te brengen. Moeten we dat wel doen? → als we een afstand tot school houden zodat er een stuk gelopen moet worden, dan nodigt dat al uit om de fiets te pakken.

Opmerking: afstand is een barrière, maar zolang je parkeerplekken blijft faciliteren die op kleine loopafstand liggen, komen mensen met de auto.

Casus 2:

- Gemeente Doetinchem -

Canadaschool

Casus: Canadaschool Doetinchem



Beschrijving casus

Tijdens de haal- en brengtijden van de school kun je spreken van een enorme verkeerschaos rondom de Canadaschool in Doetinchem. De school ligt aan een doodlopende weg voor autoverkeer. Veel ouders rijden de Dichterseweg helemaal af tot aan het einde in de hoop daar een parkeerplek te vinden. Als dat niet het geval is, dan moeten zij keren.

Er is een keerlus, maar daar parkeert men ook in een rij de auto's. Zelfs wanneer er nog parkeerplek is, want dat is makkelijker met uitrijden. Dit is te zien op de onderstaande foto, ter hoogte van het jongetje op de fiets met zijwieltjes.

De hoofdroute van het fietsnetwerk komt recht op de weg voor autoverkeer uit. Daardoor komen de fietsers als spookrijders op de auto's af. Tel daarbij op dat als men daar achteruit de parkeerplaats wil verlaten, terwijl de fietsers vanaf de andere kant aan komen, en de chaos is compleet.



Canadaschool

rij geparkeerde auto's op keerlus

fietspad



Fietspad, onderdeel van de hoofdroute van het functioneel fietsnetwerk

Uitgangspunten

- Andere parkeerplekken zijn richting centrum. Zo ver gaan mensen niet lopen. De parkeerplekken naast school zijn de enige plekken in de buurt.
- Verkeer in de ochtend is drukker dan in de middag. Een bekende zei echter dat het in de middag tot meer conflicten komt. Het is dus niet te zeggen wanneer het drukker is.

Vragen vanuit de casushouder:

1. Is het fietspad, de weg, de parkeerplaatsen en/of de keerlus op een andere manier te ontwerpen, waardoor de auto's en de fietsers meer gescheiden blijven en minder met elkaar in conflict komen?

Vraag: waar gaan ze de school binnen? → voor de auto's, vanaf de stoep naar links op de foto.

Oplossingsrichtingen uit het ontwerperscafé

- Wens is van iedereen om fietsers voorrang te geven door van Dichtersweg een fietsstraat te maken.
- Groendruppel op de plek waar nu het draaipunt is. Parkeren maak je daar niet meer mogelijk.
- Proef van een maand waarbij de dichtersweg voor auto's afgesloten is. Heeft de buurt echt last van wildparkeren als dit het geval is? Waar parkeren ouders nu? Zo niet, dan weet je dat afsluiting mogelijk is.

Opmerking: Dichtersweg afsluiten en parkeerlus maken over het huidige voetbalveld is ook een optie → ik krijg school daarin niet mee. Dan moeten we het voetbalveld opgeven voor parkeerplekken terwijl steeds meer scholen juist willen vergroenen.